

ARCHITEKTONICKÁ STUDIE  
KOMUNITNÍ CENTRUM  
**ČERNOLICE**

## OBSAH

ÚVODNÍ	_01
OBSAH	_02
AUTORSKÁ ZPRÁVA, ODHAD INVESTIČNÍCH NÁKLADŮ	_03
SITUACE - ÚZEMNÍ PLÁN	_04
SITUACE - KATASTRÁLNÍ	_05
SITUACE - PŘÍPOJKA - PODKLAD	_06
NÁVRH - PŮDORYS - ARCHITEKTONICKÝ	_07
NÁVRH - PŮDORYS	_08
NÁVRH - ŘEZ	_09
NÁVRH - POHLED	_10
NÁVRH - POHLED	_11
VIZUALIZACE 1	_12
VIZUALIZACE 2	_13
VIZUALIZACE 3	_14
VIZUALIZACE 4	_15
VIZUALIZACE 5	_16
VIZUALIZACE 6	_17
NÁVRH - MATERIÁLOVÉ ŘEŠENÍ	_18
NÁVRH - MATERIÁLOVÉ ŘEŠENÍ	_19
NÁVRH - MATERIÁLOVÉ ŘEŠENÍ	_20
NÁVRH - MATERIÁLOVÉ ŘEŠENÍ	_21
NÁVRH - MATERIÁLOVÉ ŘEŠENÍ	_22
NÁVRH - KONCEPT INTERIÉRU	_23
NÁVRH - VENKOVNÍ AKTIVITY	_24

## AUTORSKÁ ZPRÁVA

### Údaje o stavbě:

Název stavby:	KOMUNITNÍ CENTRUM ČERNOLICE
Místo stavby:	Černolice, Praha – západ
Katastr. území:	Černolice (620351)
Obec:	Černolice (539121)
Parc. číslo:	56/1
Výměra:	5394 m <sup>2</sup>
Vlast.právo:	Obec Černolice
Předmět dokumentace:	Předmětem dokumentace je architektonická studie nově navrhovaného komunitního centra obce Černolice.
Autoři návrhu:	Ing. arch. Matouš Cahák Ing. arch. Zuzana Kučerová

### Popis návrhu

Při návrhu nového komunitního centra jsme jako architekti vycházeli zaprvé z požadavků zástupců obce Černolice a zadruhé z podstaty stavby komunitního centra jako takového. To by se mělo stát centrem veškerého společenského dění v obci a sloužit tak všem věkovým kategoriím, skupinám bez rozdílu velikosti či jednotlivcům, kteří jen prochází kolem po nedělním obědě. Chceme vytvořit místo, kde bude možné pořádat organizované obecní akce, místo, které si bude moci kdokoli pronajmout k soukromým účelům, místo, kde se lidé budou potkávat nezávisle na programu či denní době.

Koncept umístění objektu na pozemek je založen na hře s průhledy objektem, s jakousi pomyslnou průhledovou osou, která začíná na rozcestí všech přístupových komunikací z obce a pokračuje exteriérovou částí komunitního centra, přes stávající vodní plochu a je ukončena dominantním uměleckým dílem, které se nachází na druhé straně. Stavba tak tvoří vstupní bránu na pozemek a důmyslně interaguje s dalšími prvky, které komunitní centrum po celém pozemku doplňují.

Interakce pro nás byla dalším důležitým bodem návrhu, na který jsme kladli důraz – například při zachování a zakomponování stávajících stromů do objektu nebo při propojení interiéru s exteriérem pomocí krytého sezení na venkovní terase. Chceme využít celý potenciál území a tak jsme zde rozmístili několik venkovních aktivit, které by mohly místo atraktivit pro veřejnost a nabídnout tak mnoho využití této nové stavby v obci Černolice. Mezi tyto aktivity jsme umístili různá venkovní sezení, outdoorové hry, land-art, posilovnu a ohniště s grilem.

Celkový vzhled komunitního centra jsme směřovali k jednoduchému a ryze přírodnímu charakteru s využitím převážně přírodních materiálů tak, aby stavba krásně zapadla do okolí mezi vodní plochu, vzrostlou zeleň a charakter obce. Fasády jsou tedy řešeny obkladem z dřevěných prken doplněnými antracitovým oplechováním a okenními rámy.

Dalším požadavkem, na který jsme při návrhu mysleli, byla možná etapizace stavby. Docílili jsme toho jak návrhem interiéru, tak v exteriéru a venkovních aktivitách. Nyní umísťujeme základní modul pomyslné stavebnice, který obsahuje vstup, vstupní bránu s průhledovou osou, bar a toaletu. Dále se objekt a jeho vnitřní prostor může libovolně dostavovat a zvětšovat směrem na jihovýchod pozemku. To samé platí pro venkovní posezení na terase se stínící pergolou. Venkovní aktivity jsou navrženy bez jakékoliv závislosti na rozsahu stavby a lze je tedy také pořizovat a případně obměňovat nezávisle.

### Návrh konstrukčního řešení

Komunitní centrum je navrženo jako dřevostavba. Založena bude na zemních vrstech, které ponosou jak nosnou konstrukci obvodových stěn, tak terasu a konstrukci pergoly. Obvodové konstrukce budou tvořeny nosnými dřevěnými hranoly a osb deskami vyplněnými

tepelnou izolací, obklad bude tvořen dřevěnými latěmi na dřevěném roštu. Střecha bude řešena z důvodu snadné realizace a bezúdržbovosti s plechovou krytinou. Detailní skladby budou řešeny v dalších stupních PD.

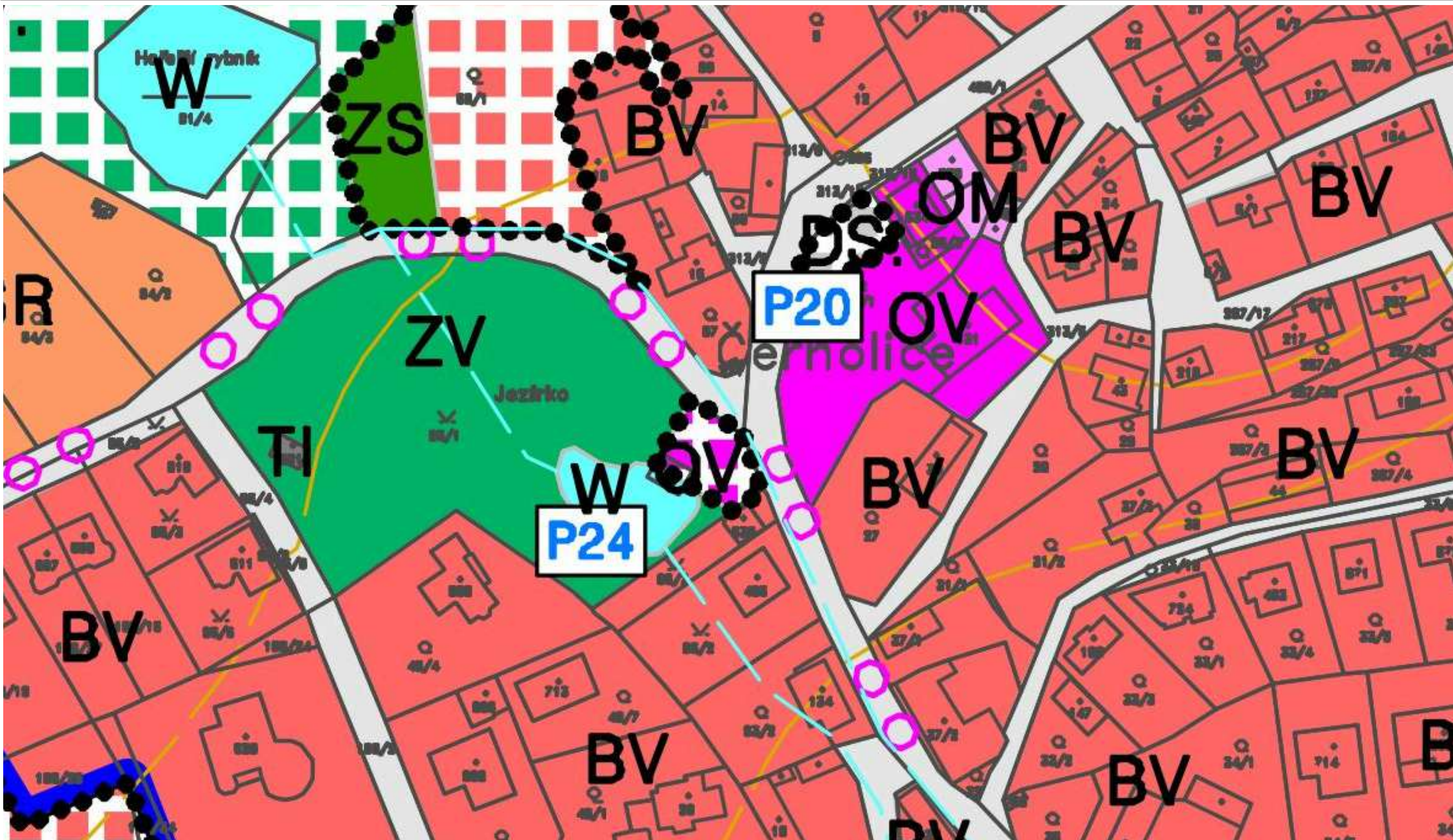
### Řešení napojení na inženýrské sítě

Objekt bude napojen přes stávající přípojky (kanalizační splašková, nadzemní vedení NN, vodovod) na inženýrské sítě umístěné v přílehlé komunikaci dle přiloženého výkresu. Dešťové vody se dají řešit buď svedením do dešťové kanalizace nacházející se v téže komunikaci, případně vybudováním vsakovacího tunelu na pozemku.

### Hrubý odhad nákladů

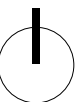
Orientační cena dřevostavby	
Zemní práce (2%):	4 907 Kč
Základy (5%):	63 690 Kč
Hrubá stavba (konstrukce) (25%):	214 165 Kč
Topení, voda a kanalizace (14%):	34 348 Kč
Střecha (krov a krytina) (4%):	9 814 Kč
Výplně otvorů (6.5%):	15 947 Kč
Úpravy povrchů a podlahy (16.5%):	40 481 Kč
Izolace tepelné a ostatní (3%):	7 360 Kč
Instalace elektro a ostatní (5.5%):	13 494 Kč
Dokončovací a ostatní práce (18.5%):	45 388 Kč
<b>Mezisoučet (stavební objekty celkem):</b>	<b>449 594 Kč</b>
<b>Další náklady spojené se stavbou:</b>	
Průzkum a projektové práce :	44 959 Kč
Náklady na umístění stavby a ostatní náklady (5% navíc):	22 480 Kč
Rezerva (5% navíc):	22 480 Kč
<b>Celková cena bez DPH:</b>	<b>539 513 Kč</b>
<b>DPH (20%):</b>	<b>56 428 Kč</b>
<b>Celková cena s DPH:</b>	<b>595 941 Kč</b>
Vypočtená cena stavby je pouze velmi orientační a empiricky vypočítaná. Skutečná cena se může lišit i několikanásobně v návaznosti na specifika projektu nebo nabídky jednotlivých dodavatelů.	





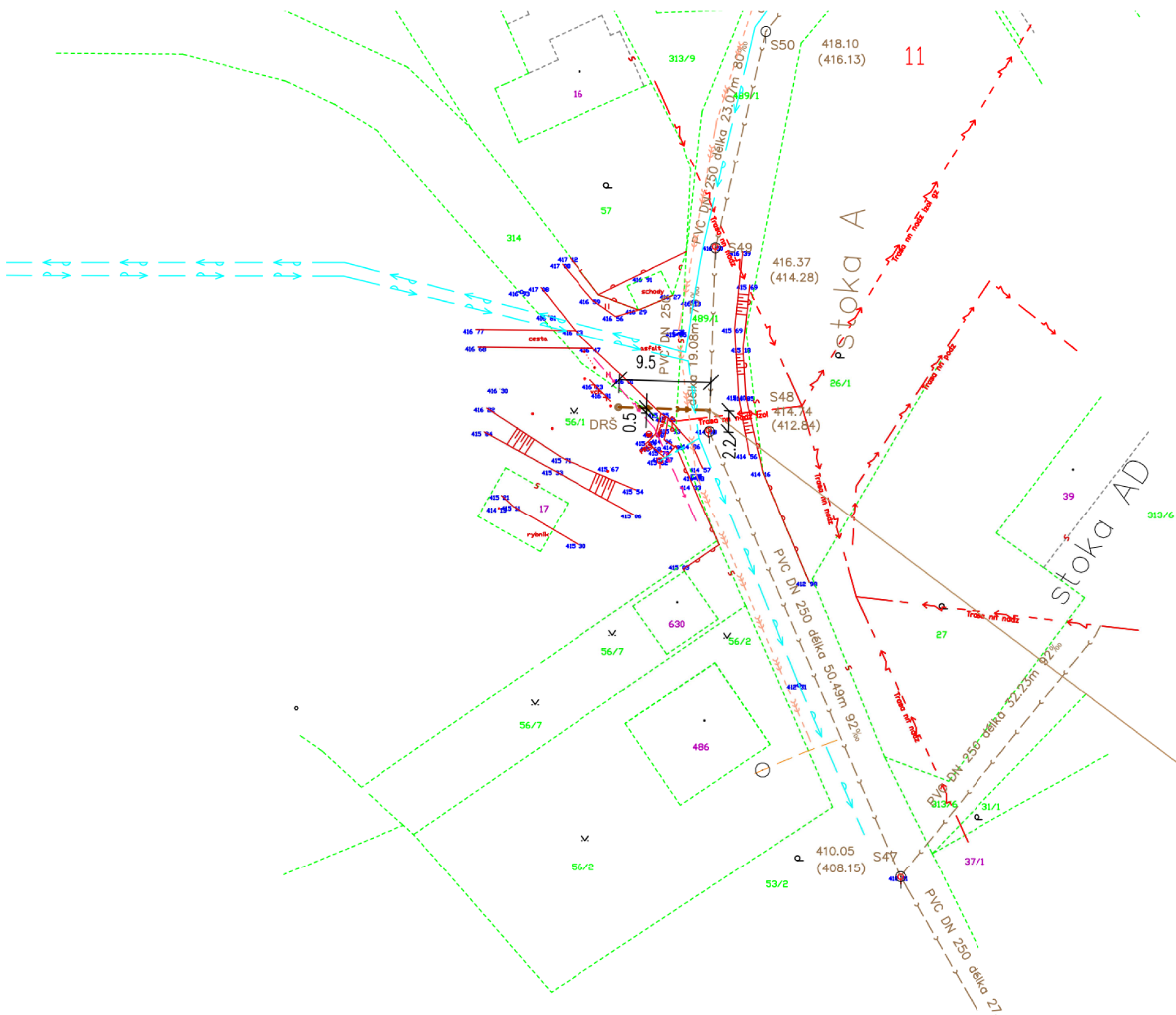
LEGENDA

- OBJEKT KOMUNITNÍHO CENTRA
- OV - OBČANSKÉ VYBAVENÍ - VEŘEJNÁ INFRASTRUKTURA









Legenda - Navržená přípojka

⊙ Domovní revizní šachta splaškové kan PVC DN 400

DRŠ:  
dno 413,25 m.n.m.  
terén 416,20 m.n.m.

--- Gravitační přípojka PVC DN 150 , dl. 9,5 m, spád min. 2%

Stávající inž.sítě - vyneseno z graf. podkladů - doměřit v dalším stupni PD:

--- Gravitační kanalizace DN 250

Vodovod

Dešťová kanalizace

ČEZ Distribuce, a.s. - podzemní vedení NN stávající

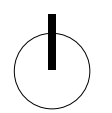
ČEZ Distribuce, a.s. - nadzemní vedení NN stávající

ČEZ Distribuce, a.s. - podzemní vedení VN stávající

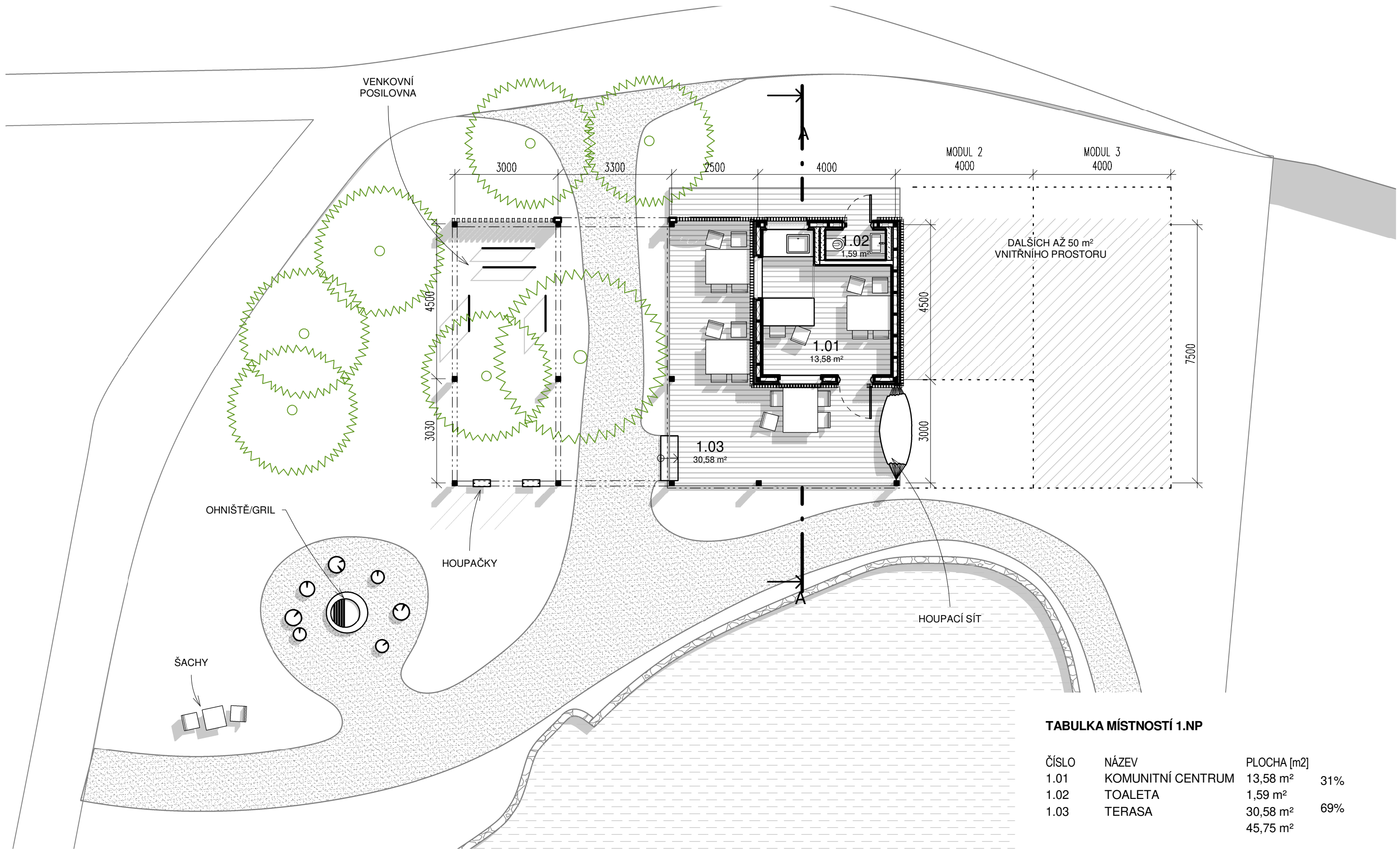
--- Veřejné osvětlení podzemní (předpokládaný průběh)

Kanalizační přípojka splaškové kanalizace pro budoucí napojení objektu Kiosku na pozemku parc.č. 56/1 - dno 413,06 m.n.m./ terén 415,00 m.n.m.

Tj. Gravitační potrubí PVC (KG) DN 160, dl. 9,5 m (spád min. 2 %) z domovní Revizní šachty PVC DN 400 (DRŠ-pochozí). Vhodným způsobem napojit přes koleno 45° na stoku PVC DN 250. Další pokračování potrubí za šachtou je již de jure vnitřní rozvod kanalizace k jednotlivé připojované nemovitosti a není předmětem této PD.

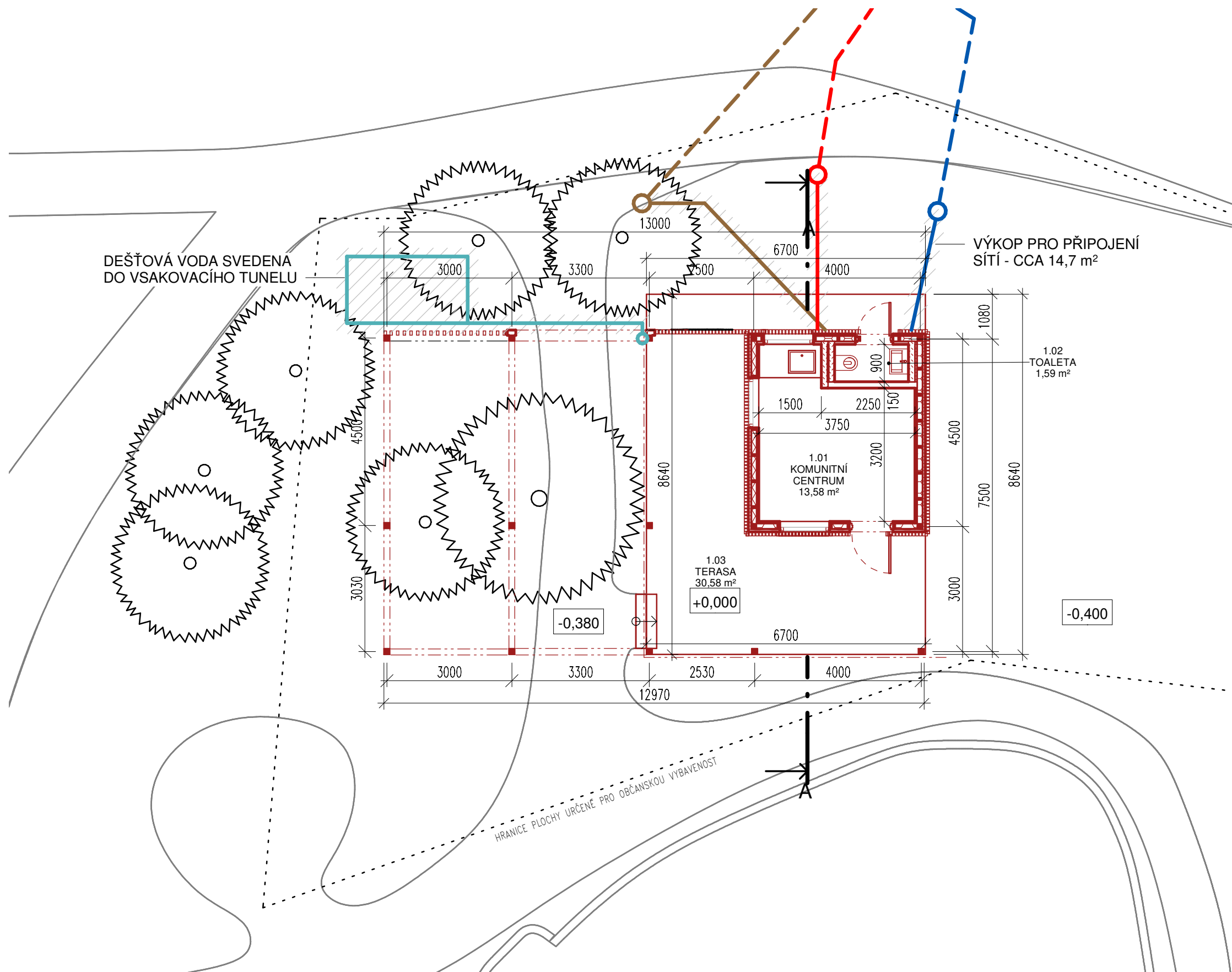




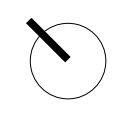


**TABULKA MÍSTNOSTÍ 1.NP**

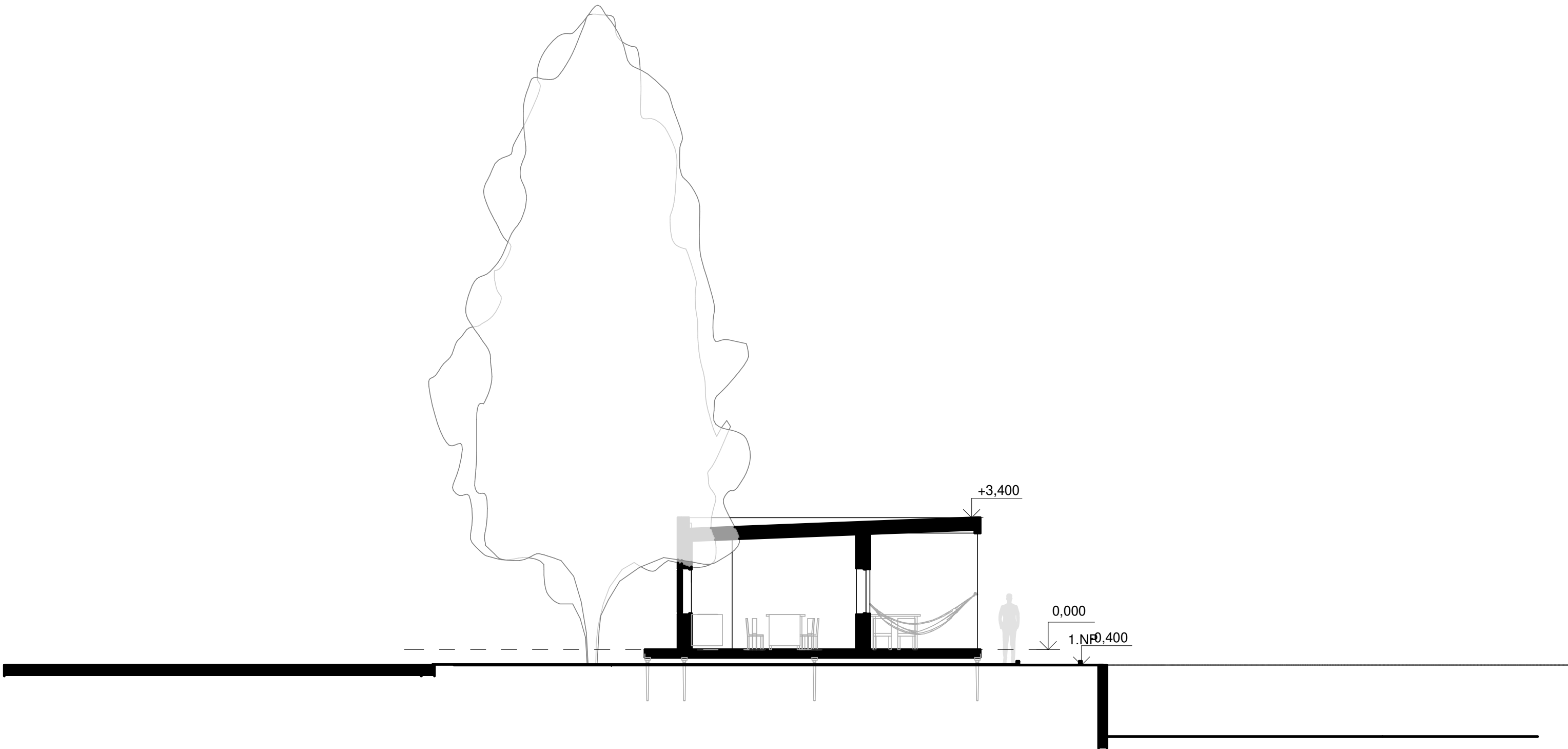
ČÍSLO	NÁZEV	PLOCHA [m <sup>2</sup> ]	
1.01	KOMUNITNÍ CENTRUM	13,58 m <sup>2</sup>	31%
1.02	TOALETA	1,59 m <sup>2</sup>	
1.03	TERASA	30,58 m <sup>2</sup>	69%
		45,75 m <sup>2</sup>	

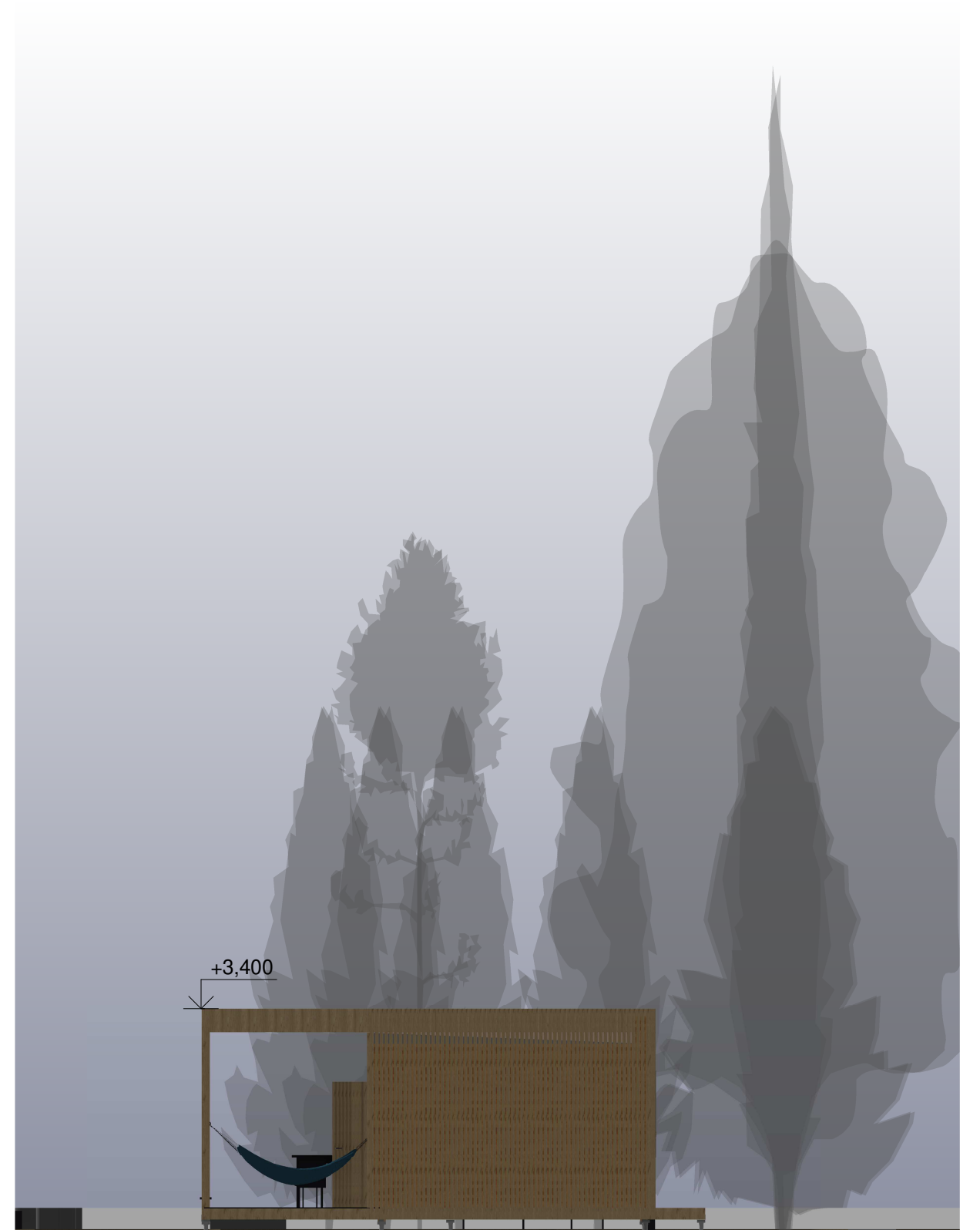


- LEGENDA**
- VEDENÍ NN - STÁVÁJÍCÍ
  - VEDENÍ NN - NÁVRH
  - VODOVOD - STÁVÁJÍCÍ
  - VODOVOD - NÁVRH
  - GRAVITAČNÍ KANALIZACE - STÁVÁJÍCÍ
  - GRAVITAČNÍ KANALIZACE - NÁVRH
  - DEŠŤOVÁ KANALIZACE - NÁVRH

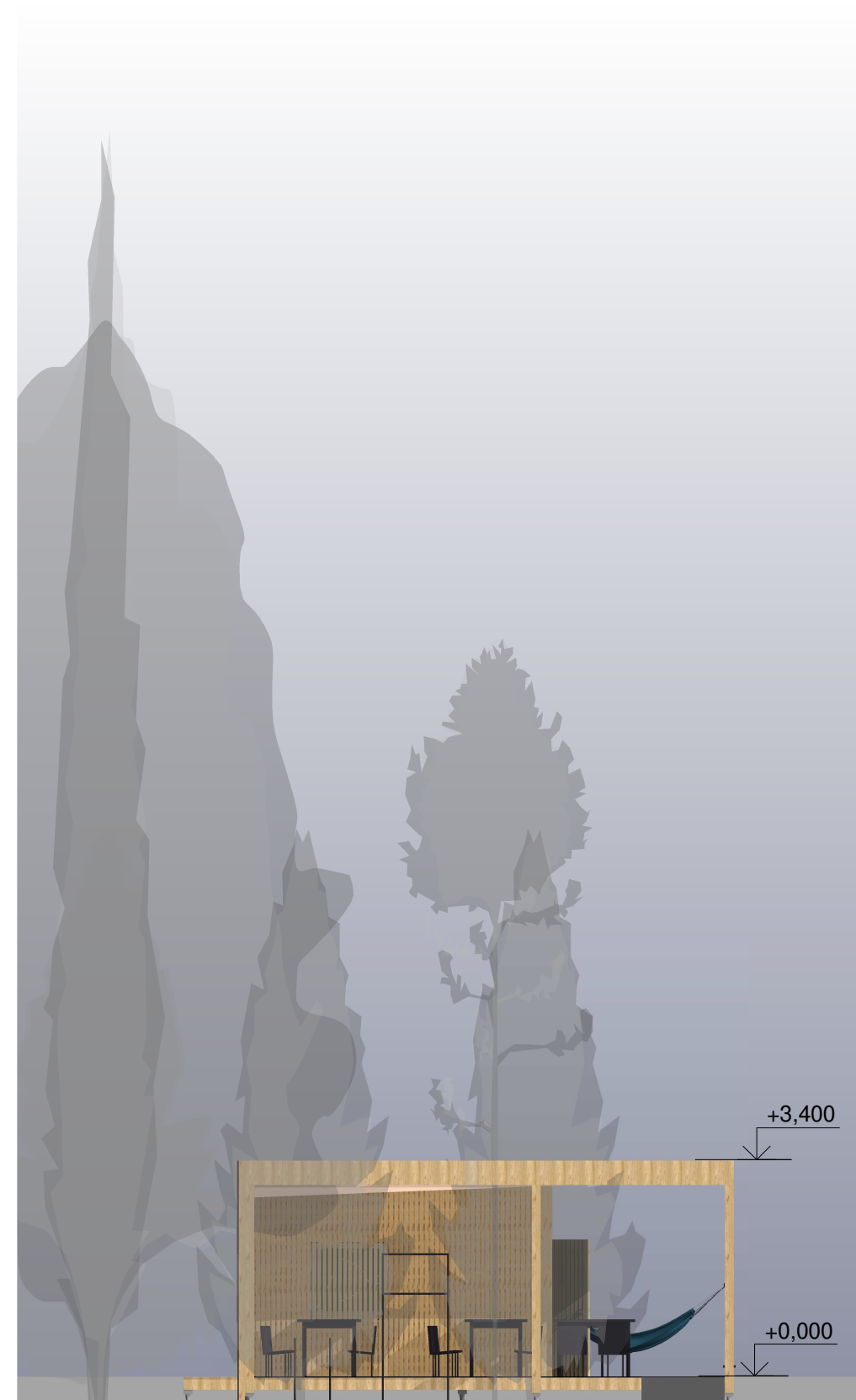
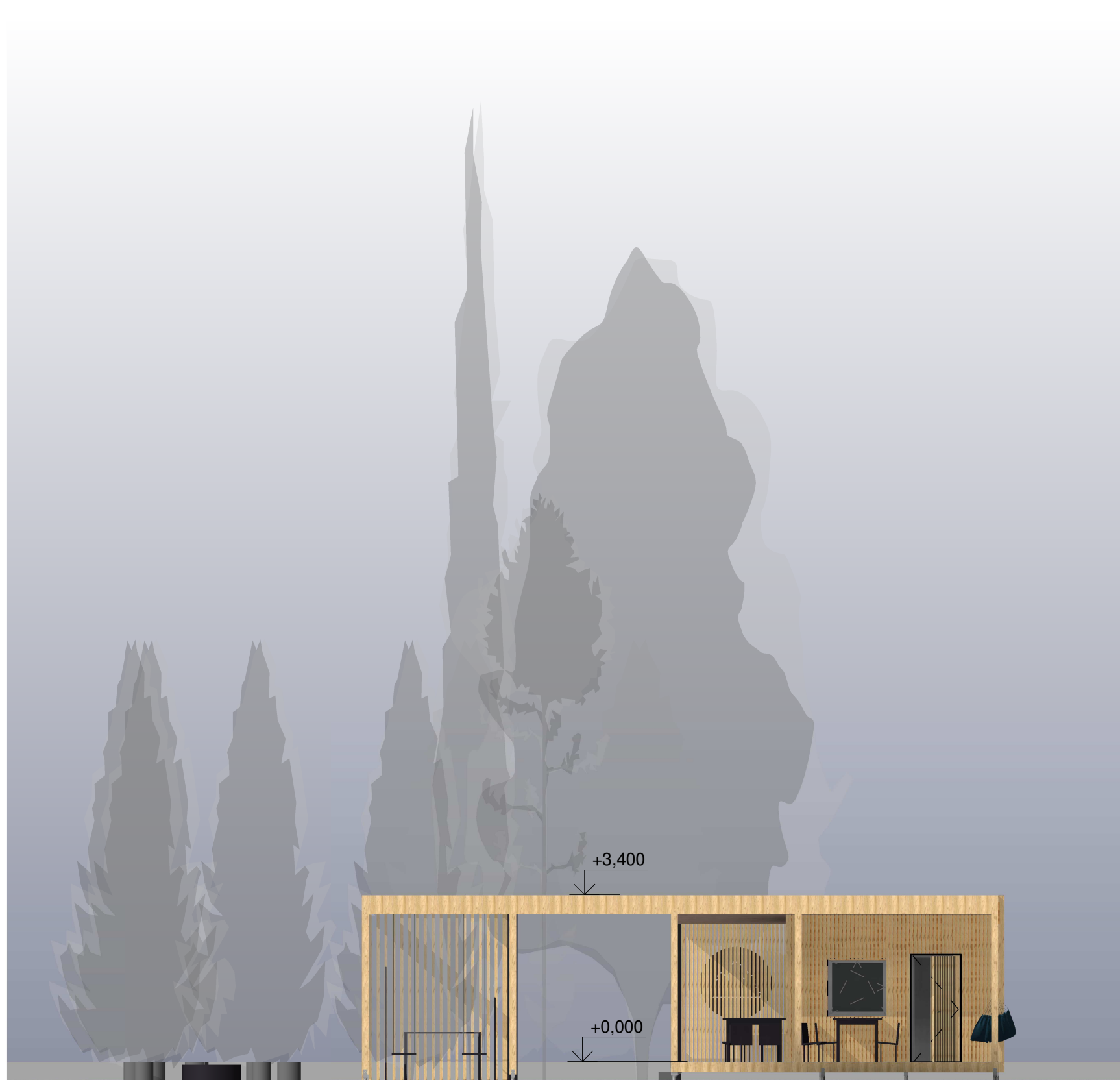






































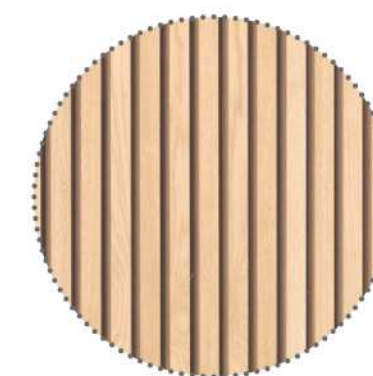
## SVĚTLÁ VARIANTA - DŘEVO



OKENNÍ RÁMY - ANTRACIT



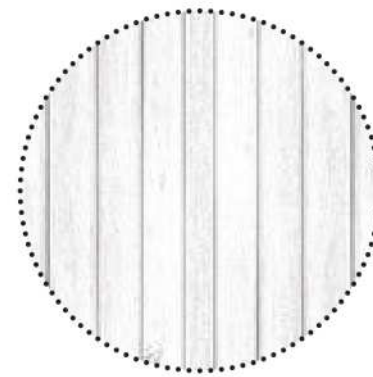
DŘEVO



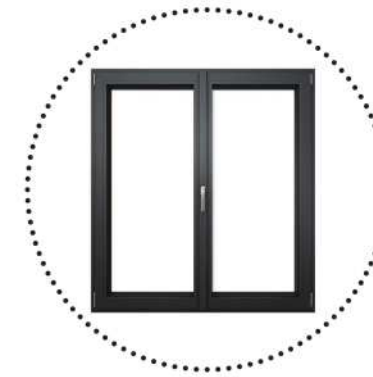
DŘEVO



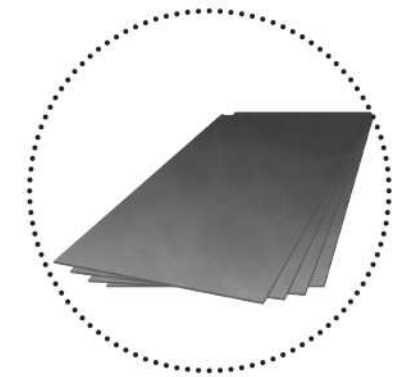
## ŠEDÁ VARIANTA - SIBIŘSKÝ MODŘÍN



DŘEVO - SIBIŘSKÝ MODŘÍN



OKENNÍ RÁMY - ANTRACIT



OPLECHOVÁNÍ - ANTRACIT



## TMAVÁ VARIANTA - OPALOVANÉ DŘEVO



OKENNÍ RÁMY - ANTRACIT



DŘEVO



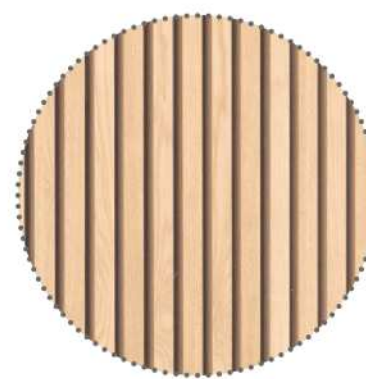
OPALOVANÉ DŘEVO



## KOMBINACE DVOU ODTÍNŮ DŘEVA



OKENNÍ RÁMY - ANTRACIT



DŘEVO



KOMBINACE



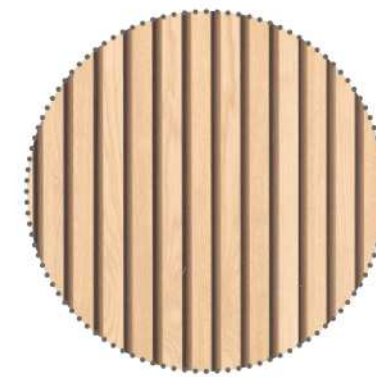
OPALOVANÉ DŘEVO



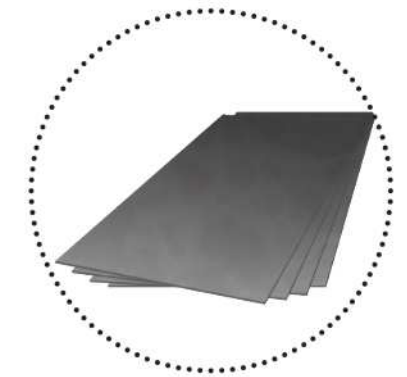
# KOMBINACE DŘEVA A ANTRACITOVÉHO PLECHU



OKENNÍ RÁMY - ANTRACIT



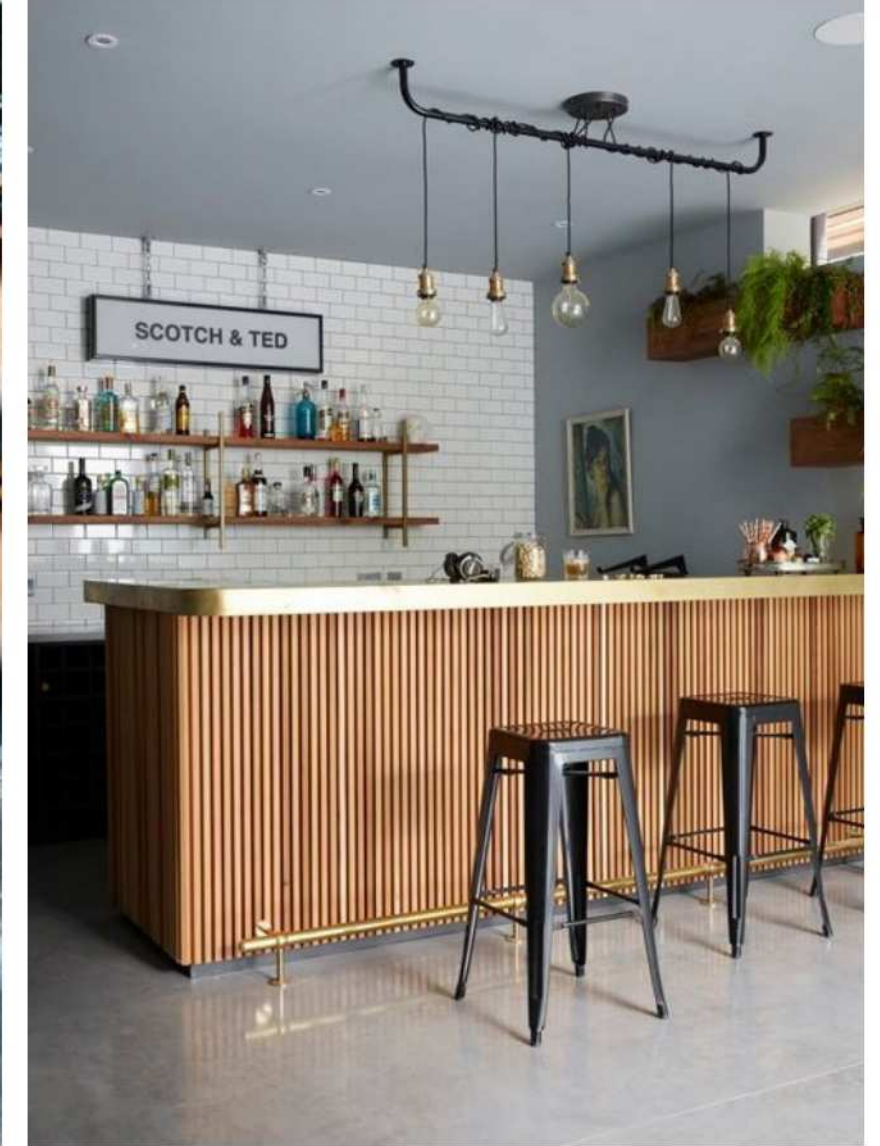
DŘEVO



OPLECHOVÁNÍ - ANTRACIT



# KONCEPT INTERIÉRU





# KONCEPT INTERAKTIVNÍHO EXTERIÉRU



HOUPAČKY



HOUPACÍ SÍŤ



OUTDOOR POSILOVNA



LANDMARK/SCULPTURE



GRIL



GRILL and CHILL



ŠACHY



TERASA