
Nové centrum obce

úvaha nad řešením prostoru okolo budovy
obecního úřadu a školy

Verze 1.0, duben 2021, © JM

Současný stav

- Od té doby, co zanikla funkce Dolní návsi coby centra obce (což je už cca 70 let), nemají Černolice odpovídající a funkční centrální prostor.
- Faktickým centrem obce je dnes trojúhelník obchod - OÚ - dolní vstup do parku, ale podoba a uspořádání tohoto území tomu naprosto neodpovídá.



Současný stav

- Většinu prostoru tvoří bývalá školní zahrada. Její uspořádání je dané dávno neexistujícím účelem, přístup do navíc velmi limituje neudržovaná zeleň, která vytváří zbytečnou optickou i funkční bariéru.
- Zahrada je obehnána plotem bez vrat, který kromě spodní části nedává jakýkoli smysl a pouze tvoří bariéru na ose úřad - park (cesta má 92 metrů místo 50)
- Zahrada je částečně využívána školou, v dolní části je veřejně přístupné pískoviště, jiné využití je minimální.

Současný stav

- Horní část zahrady v současné době zabírá cesta ke škole a úřadu, která vede kolem zadního traktu obchodu a popelnic, na jejím konci je parkovací plocha.
- Přístup je kvůli křoví úzký, na konci se nedá otočit.
- Parkoviště je využíváno nájemníky, provozovateli obchodu a zaměstnanci školy a úřadu. Naprosto neřeší vykládání a nakládání dětí, parkování návštěvníků úřadu ani zákazníků obchodu.

Současný stav

- Kvůli špatné přístupnosti neřeší ani parkování víkendových návštěvníků obce.
- Výsledkem je pak divoké parkování, kde se dá (a to nejen v centru).
- Za budovou je vybudována další parkovací plocha, kvůli úzkému vjezdu se na ní ale neparkuje zrovna pohodlně a není (i proto) téměř využívána.

Proč s tím něco dělat?



Proč?

- Protože současné uspořádání prostoru, dané desetiletími dílčích ad-hoc úprav naprosto neodpovídá současné situaci a potřebám.
- V centru obce není řešeno parkování ani krátkodobé stání potřebné zejména pro obchod, školu a víkendové návštěvníky.
- Prostor před budovou úřadu nevypadá zrovna příjemně, natož reprezentativně.
- Bude potřeba řešit i přístup k uvažované klubovně ve sklepě budovy.

Proč?

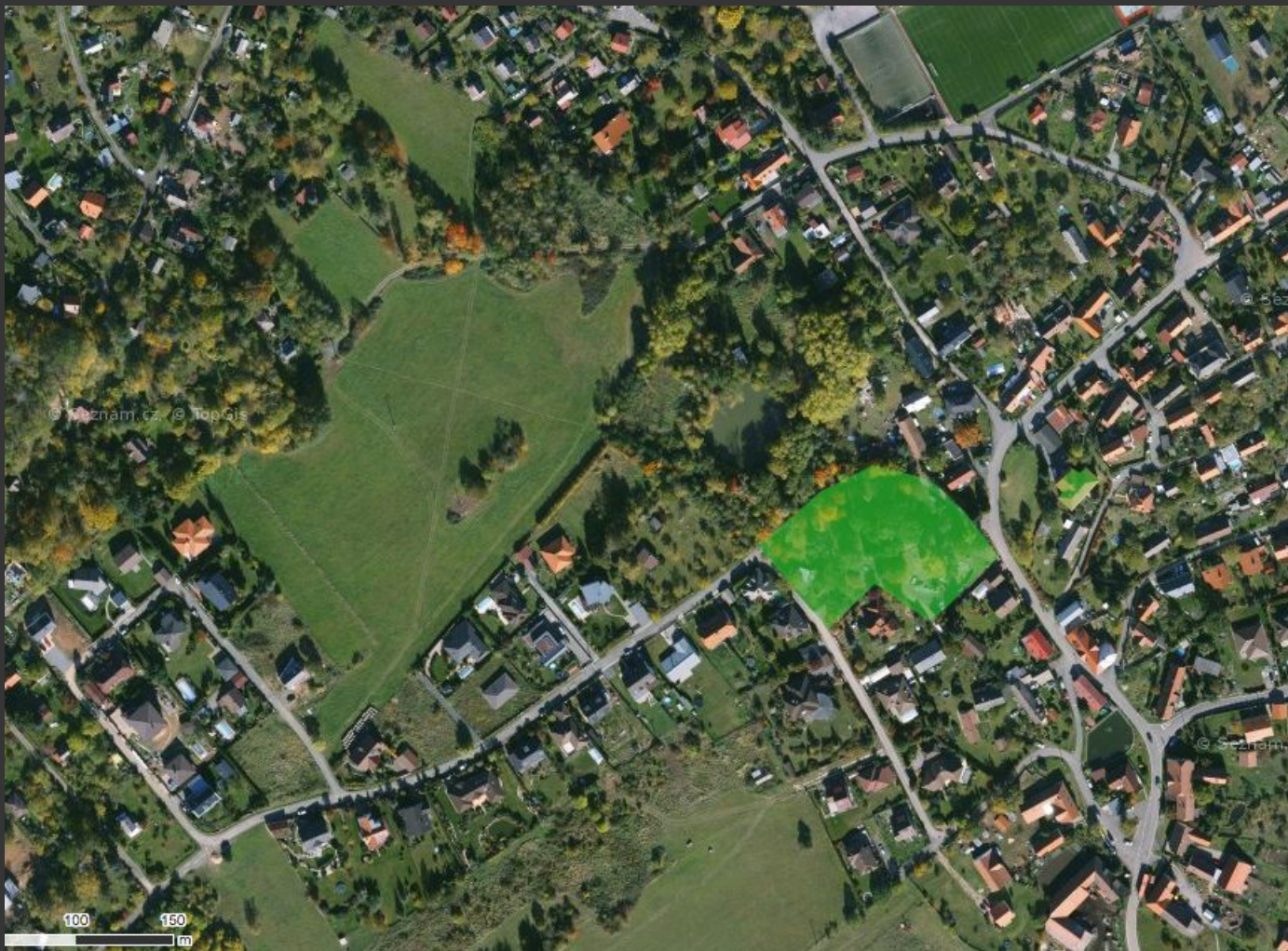
- Budova OÚ a park jsou “hotovy”, chystá se revitalizace okolí Horního rybníka, nedává smysl, aby jedinou plochou, se kterou se nebude dělat nic, bylo centrum.
- Všechny pozemky, které centrum tvoří, jsou obecní, není tedy problém s nimi nakládat.
- Protože tak vznikne poslední / první část “zeleného koridoru” z centra k louce nad Horním rybníkem (a dále do lesa).
- Protože **lze začít dílčími úpravami, které nijak výrazně nezatíží rozpočet.**

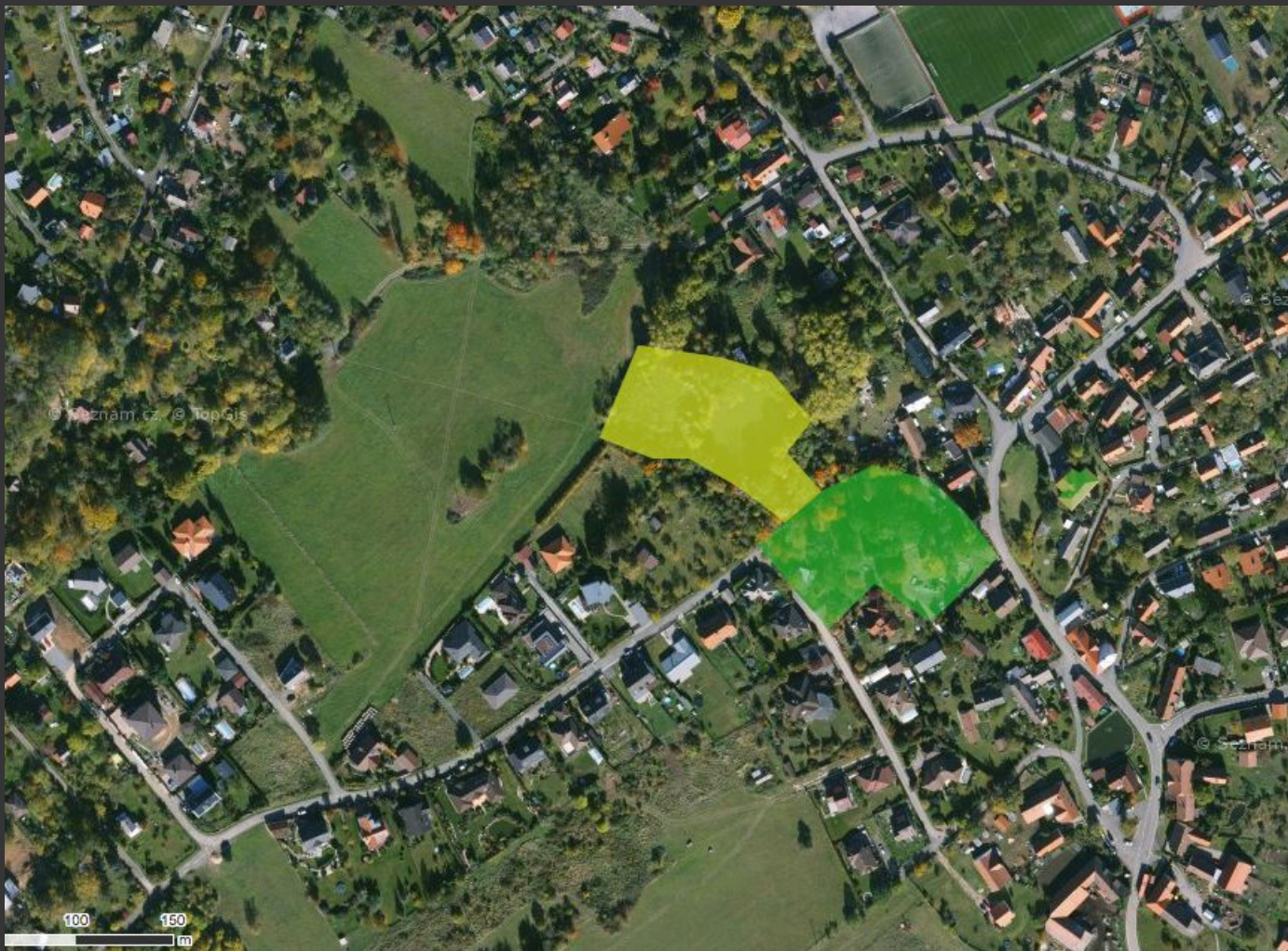


© Seznam.cz © TopGIS

© Seznam

100 150
m

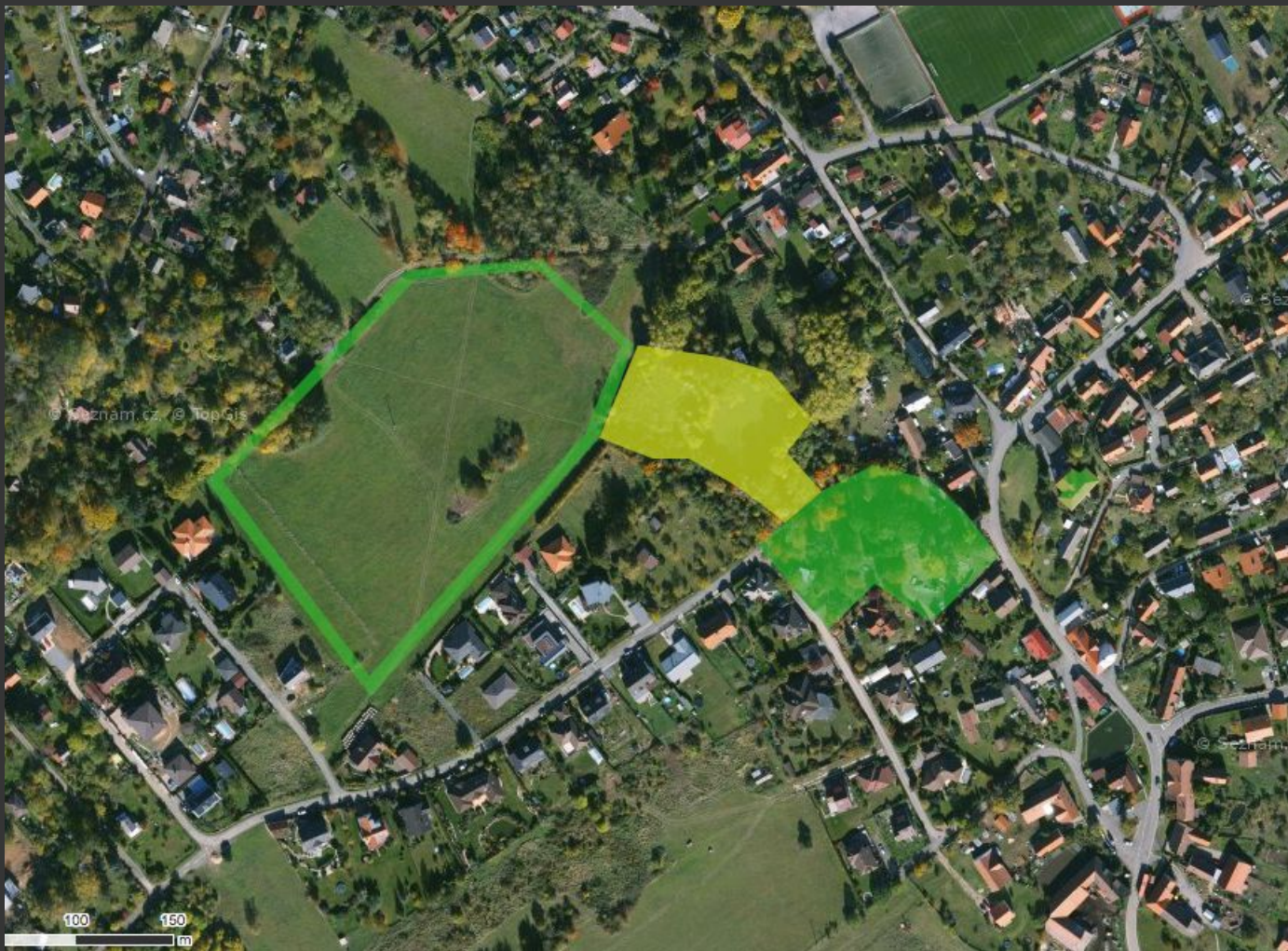


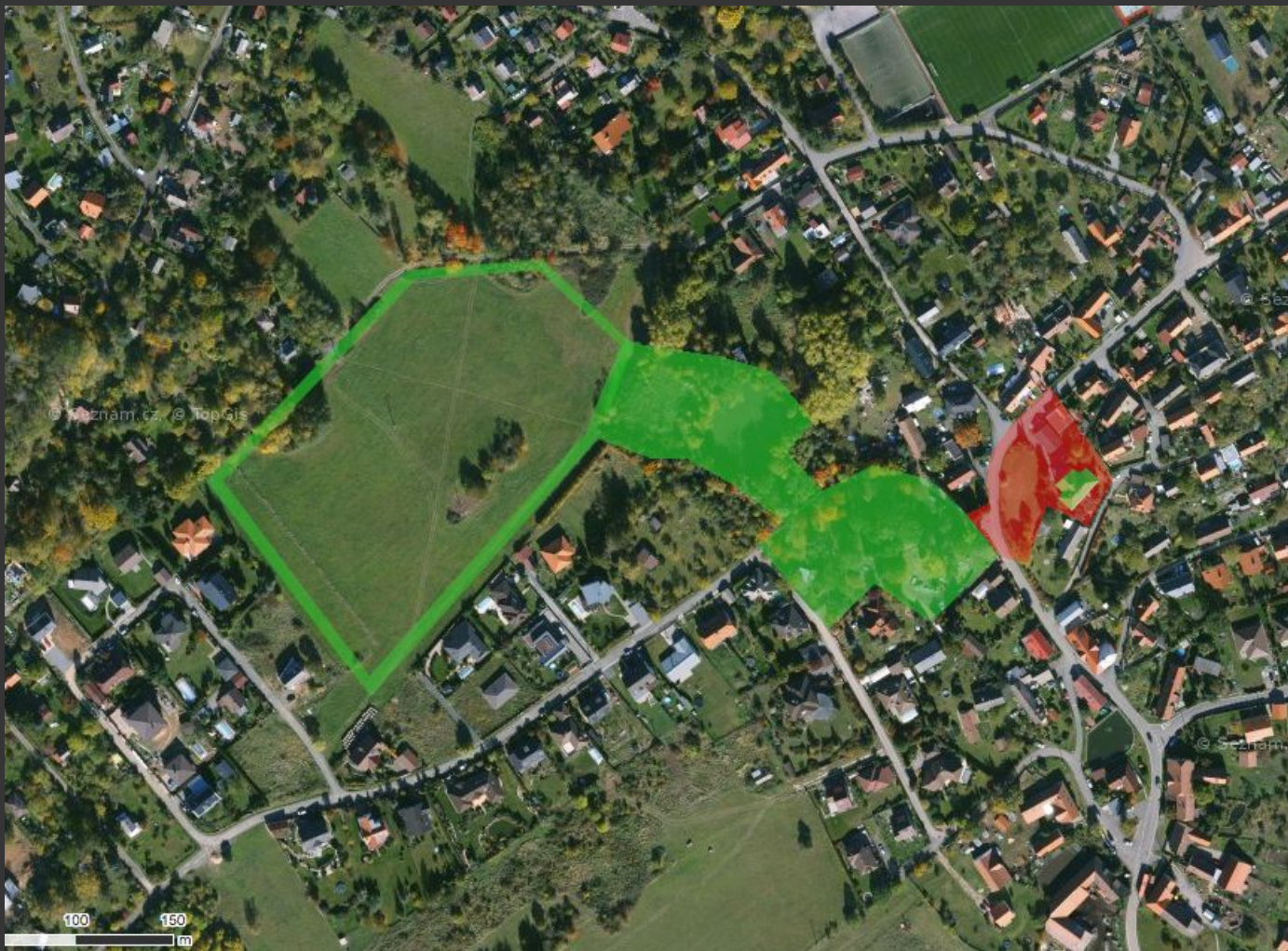


© Staniam.cz © TopGIS

© Staniam

100 150
m





—
A co s tím
tedy dělat?



V několika krocích postupně vytvořit nové funkční řešení prostoru, který bude důstojným předpolím školy i úřadu a bude plnit funkci centra obce.

→ **Odstranit bariéry**

...tedy zbytečné ploty a neudržovanou "parkovou" zeleň.

→ **Vyřešit parkování**

...tak, aby bylo snadno přístupné, sloužilo i o víkendech a nezabíralo plochu přímo před budovou

→ **Vyřešit novou podobu prostoru**

....a propojit jej s parkem.

Co základní myšlenka úpravy sleduje?

- Využití potenciálu místa
- Zpříjemnění okolí úřadu a školy
- Řešení parkování
- Zlepšení venkovního zázemí školy
- Vytvoření nové pěší komunikace od Hůrky do parku

Jak postupovat?

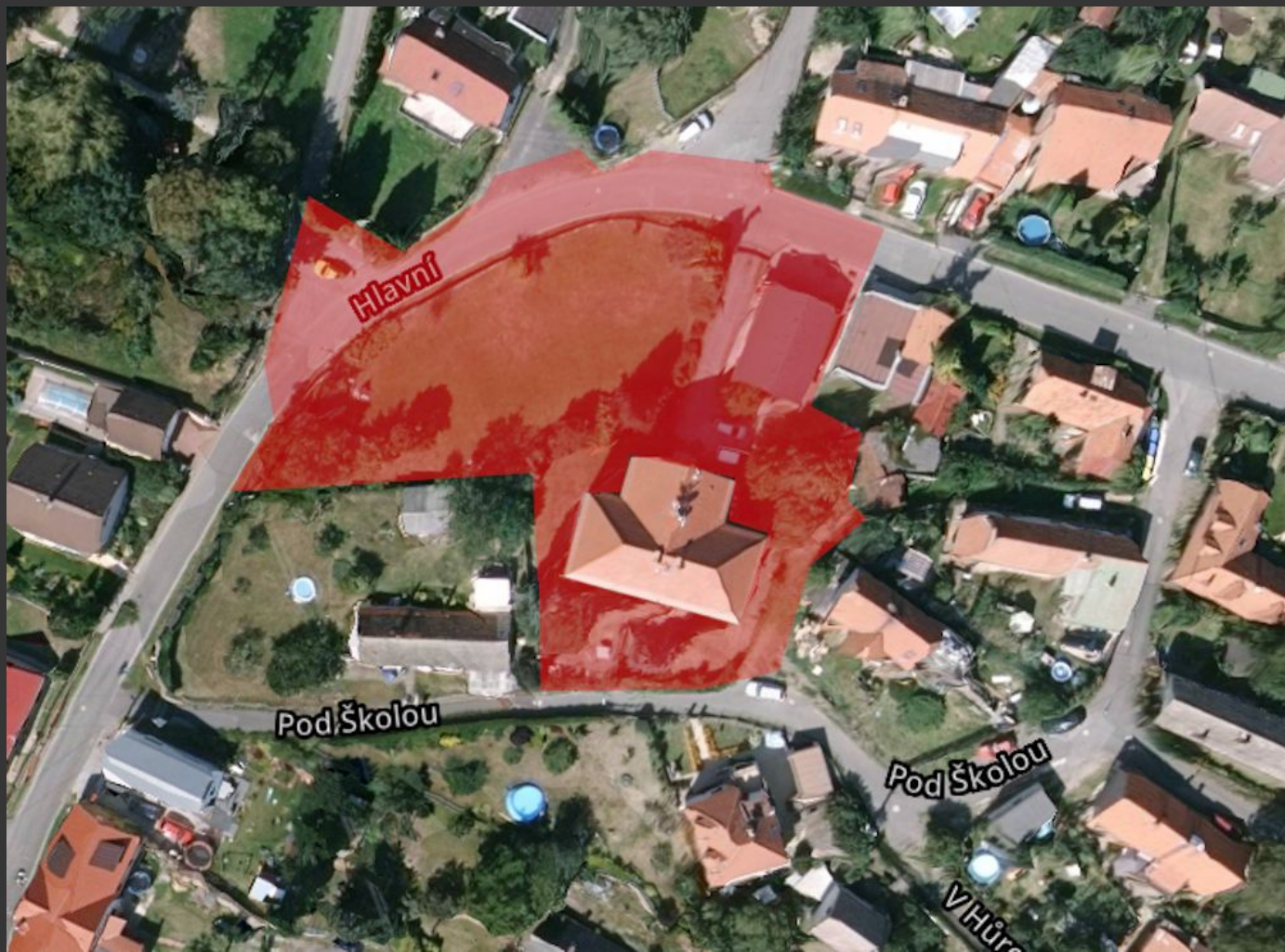
- **Vytvořit zadání**
...na základě diskuse
- **Vytvořit studii**
...zřejmě by zase šlo využít studenty.
- **Postupně realizovat**
...tedy mít hotový projekt / studii a podle ní postupovat po dílčích krocích
- **A hlavně:**
vyvarovat se
nekoncepčních
ad-hoc řešení!

Jak by to mohlo vypadat?

(základní idea)











Hlavní

Pod Školou

Pod Školou

V Hůrce



Hlavní

Pod školou

Pod školou

V Hůrce

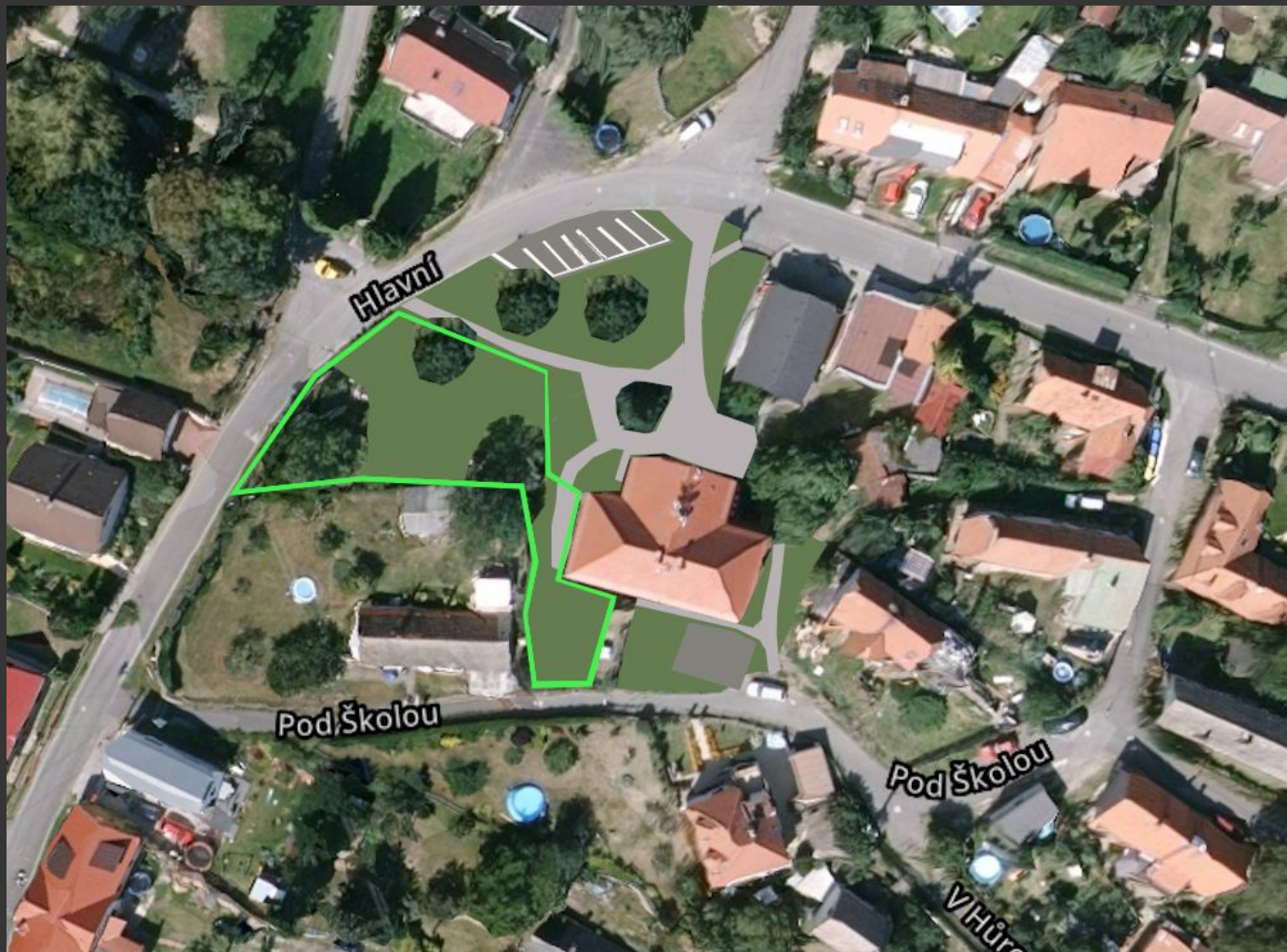


Hlavní

Pod školou

Pod školou

VHÚR



Hlavní

Pod školou

Pod školou

V Hůr

Co by mohlo navázat

→ “Otočení” obchodu

...tak, že by byl přístupný přes současnou rampu a zásoboval by se současným vchodem. To by mj. umožnilo umístit sezení do příjemnějšího místa a přidat 3 parkovací stání před obchod, k úřadu by se nechodilo kolem popelnic a posílila by se ještě víc funkce nového centra).

→ “Přesun” studny

...tedy snížení desky na úroveň terénu a přesun “pumpy” do vhodnější polohy. (Bez ohledu na to, co se bude dít se studnou, dát pod pumpu kamenné koryto).

→ “Komunitní hospoda” v parku

... která definuje a uzavře protější stranu nového centra.





Co z toho budeme mít?

- **Nové centrum obce**
...které bude příjemné a funkční
- **Pohodlnější a usměrněné parkování**
...které bude v týdnu sloužit škole, úřadu a obchodu, o víkendu pak návštěvníkům
- **Další veřejný prostor**
...bez nelogických bariér
- **Zahradu pro potřeby školy i veřejnost**
...o rozloze cca 560 m²

Etapa 1

- **Odstranění** zbytečných plotů (cca 70 metrů) včetně podezdívky plotu podle Hlavní (cca 45 metrů)
- **Napnutí** nového plotu oddělujícího spodní část zahrady (cca 30 metrů) a vybudování branky
- **Odstranění** křoví a tují
- **Lehký přesun** současné cesty k úřadu tak, aby nevedla těsně kolem rampy obchodu (problém - kolize s kapličkou s elektroměrem)
- **Vybudování** mlatových cestiček (šíře cca 1 metr, délka cca 50 m)
- **Částečné** zatrubnění příkopu a vybudování parkoviště ve finální poloze
- **Mobiliář a výsadba nových stromů**

Efekt Etapy 1

- Nové pěší komunikace ve finální trase
- Parkoviště ve finální poloze
- Lepší přístup k úřadu a škole
- Školní zahrada cca 560 m²

Orientační náklady na Etapu 1

- Zemní práce xxx Kč
- Cestičky xxx Kč
- Parkoviště xxx Kč
- Oplocení xxx Kč

- **Suma xxx Kč**

Další kroky, které lze dělat postupně dle peněz (a hlavně se zapojením architekta)

- **Finální povrch parkoviště**
- **Vydláždění prostranství přímo před budovou**
- **Vydláždění cestiček**
- **Připojení "nájemnické" části zahrady**
k zahradě školy
- **Úpravy související s "otočením" obchodu** -
přístup na rampu, zakrytí studny a vyvedení
vody jinam (falešná studna, "kašna"), parking
před obchodem
- přesun pomníku do důstojnějšího místa /
obnova pomníku původního?

Náklady

- **Záleží na použitých materiálech a zvoleném mobiliáři, řádově nižší stovky tisíc.**